

Муниципальное бюджетное дошкольное образовательное учреждение
«Детский сад № 17 «Пингвин» комбинированного вида»

СОГЛАСОВАНО
Педагогическим советом
МБДОУ «Детский сад № 17 «Пингвин»
протокол от 14 апреля 2023 г. № 3



Отчет
о результатах самообследования
Муниципального бюджетного дошкольного образовательного учреждения
«Детский сад № 17 «Пингвин» комбинированного вида» за 2022 год

Общие сведения об образовательной организации

Наименование образовательной организации в соответствии с Уставом	Муниципальное бюджетное дошкольное образовательное учреждение «Детский сад № 17 «Пингвин» комбинированного вида»
Сокращенное наименование образовательной организации в соответствии с Уставом	МБДОУ «Детский сад №17 «Пингвин» комбинированного вида»
Руководитель	Галдаева Юлия Александровна
Юридический адрес организации	624205, Свердловская область, г. Лесной, ул. Юбилейная, д. 21
Фактический адрес организации	624205, Свердловская область, г. Лесной, ул. Юбилейная, д. 21
Телефон, факс	(834342) 4-21-06
Адрес электронной почты	dou17@edu-lesno.ru
Сайт МБДОУ	https://17lsy.tvoysadik.ru
Учредитель	Городской округ «Город Лесной»
Организационно-правовая форма Учреждения	Бюджетное учреждение
Тип	Дошкольная образовательная организация
Дата создания	1977 год
Лицензия на право ведения образовательной деятельности	От 12.06.2012 № 16208, серия 66 ЛО № 003741 Выдана Министерством общего и профессионального образования Свердловской области

Муниципальное бюджетное дошкольное образовательное учреждение «Детский сад №17 «Пингвин» комбинированного вида» (далее ДОУ) расположено в жилом районе города вдали от производственных предприятий и торговых мест. Здание ДОУ построено по

типовому проекту в 1977г. Проектная наполняемость на 220 мест. Общая площадь здания 2509,00 кв. м., из них площадь помещений, используемых непосредственно для нужд образовательного процесса 2071,00 кв. м.

Цель ДООУ – осуществление образовательной деятельности по реализации образовательных программ дошкольного образования.

Предметом деятельности является формирование общей культуры, развитие физических, интеллектуальных, нравственных, эстетических и личностных качеств, формирование предпосылок учебной деятельности, сохранение и укрепление здоровья воспитанников.

Режим работы ДООУ: рабочая неделя – пятидневная, с понедельника по пятницу. Длительность пребывания детей в группах – 12 часов. Режим работы групп – с 7:00 до 19:00.

Аналитическая часть

I. Оценка образовательной деятельности

За отчетный период образовательная деятельность осуществлялась в соответствии и на основании следующих нормативно-правовых документов:

- Федеральный закон от 29 декабря 1912 года № 273-ФЗ Российской Федерации «Об образовании в Российской Федерации»;
- Федеральный закон от 31.07.2020 № 304-ФЗ «О внесении изменений в Федеральный закон «Об образовании в Российской Федерации» по вопросам воспитания обучающихся»;
- Приказ Министерства образования и науки Российской Федерации (Минобрнауки России) от 30 августа 2013 г. № 1014 г. Москва «Об утверждении Порядка организации и осуществления образовательной деятельности по основным общеобразовательным программам дошкольного образования»;
- Федеральный государственный образовательный стандарт дошкольного образования (Приказ Минобрнауки России от 17.10.2013 года №1155);
- СП 3.1.3597-20 «Профилактика новой коронавирусной инфекции (COVID-19)». Постановление Главного государственного санитарного врача РФ от 22.05.2020г. № 15. (с изменениями на 13.11.2020г. Постановление Главного государственного санитарного врача РФ от 13.11.2020г. № 35);
- Санитарные правила СП 2.4.3648-20 «Санитарно-эпидемиологические требования к организациям воспитания и обучения, отдыха и оздоровления детей и молодежи» (Постановление Главного государственного санитарного врача РФ от 28.09.2020 года № 28);
- СанПиН 1.2.3685-21 «Гигиенические нормативы и требования к обеспечению безопасности и (или) безвредности для человека факторов среды обитания».

Содержание образования и условия организации обучения и воспитания определяются:

- в группах общеразвивающей направленности – основной общеобразовательной программой дошкольного образования, которая разработана в соответствии с 273-ФЗ «Об образовании в Российской Федерации» (статья 79) и ФГОС ДО, с учетом Примерной основной образовательной программы дошкольного образования (одобрена решением федерального учебно-методического объединения по общему образованию, протокол от 20.05.2015г. № 2/15) и с включением методических комплексов «От рождения до школы» под редакцией Н.Е. Вераксы, Т.С. Комаровой, М.А. Васильевой;
- в группах компенсирующей направленности - адаптированной основной общеобразовательной программой дошкольного образования для детей с тяжелыми нарушениями речи, которая разработана в соответствии с № 273-ФЗ «Об образовании в Российской Федерации» (статья 79) и ФГОС ДО, с учетом Примерной адаптированной основной образова-

тельной программы дошкольного образования «От рождения до школы» под редакцией Н.Е. Вераксы, Т.С. Комаровой, М.А. Васильевой.

В 2022 году ДОО работало в обычном режиме. Детский сад посещали 205 воспитанников в возрасте от 1 года до 7 лет. В детском саду сформировано 9 групп общеразвивающей направленности, 3 группы компенсирующей направленности для детей с тяжелыми нарушениями речи.

Из них:

- 1 группа раннего возраста - 18 детей
- 2 первые младшие группы – 36 детей
- 2 вторые младшие группы – 35 детей
- 1 средняя группа – 20 детей;
- 1 старшая группа – 20 детей;
- 2 подготовительные к школе группы – 31 ребенок.

3 группы компенсирующей направленности для детей с тяжелыми нарушениями речи

- 1 средняя группа – 15 детей;
- 1 старшая группа – 15 детей;
- 1 подготовительная к школе группа – 15 детей.

Содержание образования в ДОО обеспечивает развитие личности, мотивации и способностей детей в различных видах деятельности и охватывает следующие образовательные области (в соответствии с ФГОС ДО): «Социально-коммуникативное развитие», «Познавательное развитие», «Речевое развитие», «Художественно-эстетическое развитие», «Физическое развитие».

В ДОО работает Педагогический консилиум, куда входят: воспитатели, учителя-логопеды, инструктор по физической культуре, музыкальные руководители, администрация. В 2022 году на сопровождении Педагогического консилиума учреждения находилось 11 детей (3 детей сопровождалось с 2020-2021 учебного года и 8 детей принято на сопровождение в сентябре 2022г.).

В ноябре-декабре 2022 года педагог-психолог МБУ «ЦППМСП» провела плановый мониторинг «Готовности к школьному обучению» воспитанников подготовительных к школе групп. Диагностика организована была по пяти компонентам психологической готовности. Из 46 выпускников ДОО лишь 2 ребенка имеют низкий уровень психологической готовности: недостаточно сформированы мотивация, способность устанавливать причинно-следственные связи, произвольное внимание.

Дополнительное образование.

В 2022 году дополнительные общеразвивающие программы реализовались по двум направлениям: познавательно-речевому и физкультурно-оздоровительному. Источник финансирования: средства физических лиц. За отчетный период содержание реализуемых образовательных областей характеризуется следующими особенностями:

- содержание образовательной деятельности в ДОО расширилось посредством оказания дополнительных образовательных услуг (см. таблицу 1).
- воспитанники детского сада заняты в городских учреждениях дополнительного образования (см. таблицу 2).

Таблица 1.

Информация об обучении детей по дополнительным образовательным программам в МБДОУ «Детский сад № 17 «Пингвин» в 2022 году (на 31.12.2022г.)

№ п/п	Название кружка, секции, факультатива	Кол-во детей	Возрастные группы / кол-во детей	ФИО руководителя, должность, квалификационная категория	Бесплатная или платная услуга
Физкультурно-оздоровительная направленность					
1.	Секция «Здоровячок»	58	Вторые младшие группы – 11 чел Средние группы - 15 чел Старшие группы – 12 чел Подготовительные к школе группы – 20 чел	Зиганшина С.В., инструктор по физической культуре, первая квалификационная категория	платно
2	Секция «Школа мяча»	134	Вторые младшие группы – 37 чел Средние группы - 35 чел Старшие группы – 35 чел Подготовительные к школе группы – 46 чел	Зиганшина С.В., инструктор по физической культуре, первая квалификационная категория	бесплатно
Познавательно-речевая направленность					
3	Кружок «Речевая радуга»	64	Первые младшие группы – 30 чел Вторые младшие группы – 21 чел Средние группы - 13 чел	Коломина Т.А., учитель-логопед, высшая квалификационная категория. Малыгина О.Ю., учитель-логопед, высшая квалификационная категория	платно

В дополнительном образовании на базе ДООУ задействовано:

- бесплатные услуги – 65% воспитанников (в 2021г. – 55%); показатели объективно повысились за счёт введения секции «Школой мяча».
- платные услуги – 59% воспитанников (в 2021г. – 68%); показатели объективно снизились, т.к. уменьшилось количество кружков, которые не целесообразны ввиду не востребованности родителей ДООУ и закрытии бассейна.

Анализ родительского опроса, проведенного в ноябре 2022 года, показывает, что дополнительное образование в детском саду реализуется недостаточно активно, наблюдается уменьшение количества реализуемых программ дополнительного образования в сравнении с 2021 годом.

Педагогическому коллективу необходимо расширить внутри ДООУ направления дополнительного образования по направлениям: художественно-эстетическое, социально-личностное.

Таблица 2.

Информация
о занятости детей МБДОУ «Детский сад № 17 «Пингвин» в городских учреждениях дополнительного образования в 2022 году (на 31.12.2022г.)

№	Название кружка, секции, факультатива	Количество детей	Возрастные группы	Учреждение
---	---------------------------------------	------------------	-------------------	------------

п/п				дополнительного образования
Физкультурно-оздоровительная направленность				
1.	Художественная гимнастика	24	Вторые младшие группы -3 Средняя группа -5 Подготовительная к школе группа - 16	МБУ « ДЮСШ »
2.	Секция фигурного катания	2	Подготовительная к школе группа - 2	МБУ «ДЮСШОР «Факел»
3.	Плавание	4	Подготовительная к школе группа - 4	МБУ «ДЮСШОР «Факел»
4.	Футбол	3	Старшая группа - 3	
5.	Карате	3	Подготовительная к школе группа - 3	МБУ «Спортивная школа» («Школа единоборств»)
6.	Самбо	2	Подготовительная к школе группа - 2	МБУ «Спортивная школа» («Школа единоборств»)
7.	Смешанные единоборства	1	Подготовительная к школе группа - 1	МБУ «Спортивная школа» («Школа единоборств»)
8.	Детский фитнес	2	Старшая группа - 2	МБУ «Спортивная школа» («Школа единоборств»)
ИТОГО:		41 (2021г. - 37) ребенок		
Художественно-эстетическая направленность				
9.	Класс фортепиано, баян	2	Старшая группа -1 Подготовительная к школе группа -1	МБУ ДО «Детская музыкальная школа»
10.	«Школа малышей»	5	Средняя группа -3 Подготовительная к школе группа -2	МБУ ДО «Детская школа искусств»
11.	Студия «ТОП-ТОП»	8	Средняя группа -2 Старшая группа -4 Подготовительная к школе группа -2	МБУ ДО «Детская школа хореографии»
12.	БЭБИ-клуб	5	Младшая группа -3 Средняя группа -2	
13.	«Филиппок»	3	Старшая группа - 2 Подготовительная к школе группа -1	МБУ ДО «Центр детского творчества»
	«Три-Т»	3	Старшая группа - 2 Подготовительная к школе группа - 1	
15.	«Кроха»	2	Средняя группа - 1 Старшая группа - 1	МБУ ДТиД «Юность»
16.	Танцевальная студия	3	Подготовительная к школе группа -3	
ИТОГО:		31 (2021г. – 27) ребенок		
Познавательно-речевая направленность				
17.	Студия «Читайка»	5	Старшая группа - 2 Подготовительная к школе группа - 3	ДК «Строитель»
	Танцевальная студия	3	Средняя группа - 1 Старшая группа - 2	
18.	Курсы английского языка	2	Подготовительная к школе группа - 2	Студия развития «Мама рада»
19.	Подготовка к школе	4	Подготовительная к	Лицей

			школе группа - 4	
20.	Подготовка к школе	5	Подготовительная к школе группа - 5	Студия развития «Супердетки»
21.	Студия «Читалочка»	2	Старшая группа – 1 Подготовительная к школе группа - 1	МБУ ДО «Центр детского творчества»
22.	логопедические услуги	7	Старшая группа - 7	Центр «Логоша»
23.	Индивидуальные занятия специалистов: дефектолог, психолог, учитель-логопедом	9	Средняя группа - 3 Старшая группа - 4 Подготовительная к школе группа - 2	МБУ «ЦППМиСП»
ИТОГО:		37 (2021г. – 42) детей		
ВСЕГО:		109 детей (2021г.–106)	Младшая группа - 6 Средняя группа – 17 Старшая группа -34 Подготовительная к школе группа - 53	

Из таблицы 2 видно, что в 2022 году увеличилось количество детей, охваченных дополнительным образованием в учреждениях города.

В ДОУ накоплен положительный опыт социального партнерства с МБУ «Центральная городская детская библиотека им. А.П. Гайдара». Подобное многолетнее сотрудничество существует у ДОУ с МБУ «Музейно-выставочный комплекс»: дети постигают азы краеведения на основе программы «Музей и дети» (см. таблицу 3).

Таблица 3.

Взаимодействие МБДОУ «Детский сад № 17 «Пингвин» с социальными партнерами
(на 31.12.2022г.)

№ п/п	Наименование учреждения	Образовательная программа дополнительного образования, ответственные за её реализацию	Возрастные группы	Количество детей
1.	МБУ «Центральная городская детская библиотека им. А.П. Гайдара»	«Детское чтение для сердца и разума» Зенкович Светлана Игоревна, ведущий библиотекарь	Подготовительные к школе группы	46
		«Книгооткрыватели» Путилова Анастасия Васильевна, ведущий библиотекарь	Старшие группы	35
2.	МБУ «Музейно-выставочный комплекс»	«Музей и дети» Певнева Ирина Александровна, научный сотрудник	Подготовительные к школе группы Старшие группы	81

В ДОУ обеспечение доступности дошкольного образования для детей раннего возраста заложено в программе развития на 2022–2026 годы. Созданы условия для детей в возрасте от 1 года до 3 лет. Значительно пополнилась РППС средствами обучения и воспитания, которые необходимы для реализации образовательных программ дошкольного образования, присмотра и ухода за детьми.

В целях не допущения распространения коронавирусной инфекции, администрация Детского сада в 2022 году продолжила соблюдать ограничительные и профилактические меры в соответствии с СП 3.1/2.4.3598-20:

- ежедневный усиленный фильтр воспитанников и работников – термометрию с помощью бесконтактных термометров и опрос на наличие признаков инфекционных заболеваний. Лица с признаками инфекционных заболеваний изолируются, а Детский сад уведомляет территориальный орган Роспотребнадзора;

- еженедельную генеральную уборку с применением дезинфицирующих средств, разведенных в концентрациях по вирусному режиму;
- дезинфекцию посуды, столовых приборов после каждого использования;
- использование бактерицидных установок в групповых комнатах;
- частое проветривание групповых комнат в отсутствие воспитанников;
- проведение всех занятий в помещениях групповой ячейки или на открытом воздухе отдельно от других групп;
- требование о заключении врача об отсутствии медицинских противопоказаний для пребывания в детском саду ребенка, который переболел или контактировал с больным COVID-19.

В 2022 году не было карантинных из-за вспышек COVID-19.

Со 2 июля 2022 года стало возможным проводить массовые мероприятия со смешанными коллективами даже в закрытых помещениях, отменили групповую изоляцию. Также стало необязательно дезинфицировать музыкальный или спортивный зал в конце рабочего дня, игрушки и другое оборудование. Персонал смог работать без масок.

Снятие антиковидных ограничений позволило наблюдать динамику улучшения образовательных достижений воспитанников. Дети стали активнее демонстрировать познавательную активность в деятельности, участвовать в межгрупповых мероприятиях, спокойнее вести на прогулках. Воспитатели отметили, что в летнее время стало проще укладывать детей спать и проводить занятия.

Воспитательная работа.

С 01.09.2022 детский сад реализует рабочую программу воспитания и календарный план воспитательной работы, которые являются частью основной образовательной программы дошкольного образования.

Детский сад скорректировал ООП ДО с целью включения тематических мероприятий по изучению государственных символов в рамках всех образовательных областей, в группах старшего дошкольного возраста оборудованы центры патриотического воспитания.

Образовательная область	Формы работы	Что должен усвоить воспитанник
Познавательное развитие	Игровая деятельность Театрализованная деятельность	Получить информацию об окружающем мире, малой родине, Отечестве, социокультурных ценностях нашего народа, отечественных традициях и праздниках, госсимволах, олицетворяющих Родину
Социально-коммуникативное развитие	Чтение стихов о Родине, флаге и т.д.	Усвоить нормы и ценности, принятые в обществе, включая моральные и нравственные. Сформировать чувство принадлежности к своей семье, сообществу детей и взрослых
Речевое развитие		Познакомиться с книжной культурой, детской литературой. Расширить представления о госсимволах страны и ее истории
Художественно-	Творческие формы – ри-	Научиться ассоциативно связывать гос-

эстетическое развитие	сование, лепка, художественное слово, конструирование и др.	символы с важными историческими событиями страны
Физическое развитие	Спортивные мероприятия	Научиться использовать госсимволы в спортивных мероприятиях, узнать, для чего это нужно

За время реализации программы воспитания родители выражают удовлетворенность воспитательным процессом в ДОУ, что отразилось на результатах анкетирования, проведенного 20.12.2022. Вместе с тем, календарный план воспитательной работы ДОУ дополняется мероприятиями из «Примерного календарного плана воспитательной работы», утвержденным на Педагогическом совете, например – осенние и зимние спортивные мероприятия на открытом воздухе совместно с родителями: кросс «Золотая осень», «Зарничка», День Здоровья, День пограничных войск России. Чтобы выбрать стратегию воспитательной работы, в 2022 году проводился анализ состава семей воспитанников.

Характеристика семей по составу

Состав семей	Количество семей	Процент от общего количества семей воспитанников
Полная	180	88%
Неполная с матерью	23	11%
Неполная с отцом	1	0,5%
Оформлено опекунов	1	0,5%

Характеристика семей по количеству детей

Количество детей в семье	Количество семей	Процент от общего количества семей воспитанников
Один ребенок	75	37%
Два ребенка	95	46%
Три ребенка и более	35	17%

Воспитательная работа строится с учетом индивидуальных особенностей детей, с использованием разнообразных форм и методов, в тесной взаимосвязи воспитателей, специалистов и родителей.

II. Оценка системы управления организации

За отчетный период система управления в МБДОУ «Детский сад № 17 «Пингвин» (далее – Учреждение) не претерпела существенных изменений, т.е. сохранила - внедрение элементов электронного документооборота: часть групповой документации, аналитические отчеты; мониторинг реализации образовательной программы, решение оперативных вопросов с коллективом в онлайн режиме посредством социальных групп в сети WhatsApp. Это позволило минимизировать количество форм взаимодействия с членами коллектива в режиме офлайн. По итогам года работники отмечают, что стало проще работать с документацией, в том числе систематизировать ее и отслеживать сроки исполнения и хранения до-

кументов. Управление детским садом осуществляется в соответствии с действующим законодательством и уставом ДООУ на принципах единоначалия и коллегиальности.

Коллегиальными органами управления являются: Педагогический совет, Общее собрание трудового коллектива и Родительский комитет. Исполнительным органом является руководитель – заведующий.

Органы управления, действующие в детском саду

Наименование органа	Функции
Заведующий	Контролирует работу и обеспечивает эффективное взаимодействие структурных подразделений организации, утверждает штатное расписание, отчетные документы организации, осуществляет общее руководство ДООУ.
Заместители заведующего	Взаимодействуют с соответствующими объектами управления. На этом уровне заведующий осуществляет непосредственную реализацию управленческих решений через распределение обязанностей между данными работниками, закрепленных в их должностных инструкциях.
Педагогический совет	Осуществляет текущее руководство образовательной деятельностью детского сада, в том числе рассматривает вопросы: <ul style="list-style-type: none"> • развития образовательных услуг; • регламентации образовательных отношений; • разработки образовательных программ; • выбора учебников, учебных пособий, средств обучения и воспитания; • материально-технического обеспечения образовательного процесса; • аттестации, повышении квалификации педагогических работников; • координации деятельности творческих групп педагогов.
Общее собрание трудового коллектива	Реализует право работников участвовать в управлении образовательной организацией, в том числе: <ul style="list-style-type: none"> • участвовать в разработке и принятии коллективного договора, Правил внутреннего трудового распорядка, изменений и дополнений к ним; • принимать локальные акты, которые регламентируют деятельность образовательной организации и связаны с правами и обязанностями работников; • вносить предложения по корректировке плана мероприятий организации, совершенствованию ее работы и развитию материальной базы

Помимо форм коллегиального управления в ДООУ действуют:

- комиссия по медиации для оказания помощи в разрешении конфликтных ситуаций между работниками и администрацией образовательной организации, между родителями и педагогами групп, между родителями;
- первичная профсоюзная организация.

В структуру методической службы учреждения входят временные творческие группы педагогов, которые создаются для решения конкретных задач (подготовка к методическому мероприятию, конкурсу и т. д.). За отчетный период создавались микро-группы педагогов, основной задачей которых было создание онлайн продукта какого-либо мероприятия, (съемка и монтаж презентаций, видео), разработка положений, пошаговое участие в городских мероприятиях.

По итогам 2022 года система управления учреждения оценивается как эффективная, позволившая учесть мнение всех участников образовательных отношений.

С января 2022 года успешно действует платформа «Работа в России» по информированию о вакансиях ДОУ, помощи в подборе персонала.

III. Оценка содержания и качества подготовки обучающихся.

Важным показателем качества образовательного процесса являются результаты усвоения образовательной программы. Периодичность педагогической диагностики освоения ребенком образовательной программы проводится не более 3-х раз в учебном году:

- вводная (август, сентябрь) – для вновь поступивших в ДОУ детей,
- промежуточная – для детей, находящихся в «группе риска» по усвоению требований программы (январь); в подавляющем большинстве случаев это дети, находящиеся на сопровождении педагогического консилиума ДОУ и планируемые на ТПМПК МБУ «Центр психолого-педагогической, медицинской и социальной помощи»;
- итоговая (май).

В ДОУ используются следующие формы диагностического обследования: групповая, подгрупповая и индивидуальная. Групповые формы возможны при проведении диагностики детей 5-го, 6-го и 7-го годов жизни. При организации диагностического обследования детей раннего и младшего дошкольного возраста используются только индивидуальные формы. Основным видом деятельности при организации диагностики с детьми раннего и младшего возраста является игра. Формы проведения диагностики:

- диагностические занятия (по каждому разделу программы);
- диагностические срезы;
- наблюдения, итоговые занятия.

Разработаны диагностические карты освоения основной общеобразовательной программы дошкольного образования детского сада (ООП ДОУ) в каждой возрастной группе. Карты включают анализ уровня развития воспитанников в рамках целевых ориентиров дошкольного образования и качества освоения образовательных областей. Так, результаты качества освоения ООП ДОУ на конец 2022 года выглядят следующим образом:

	<i>Выше нормы</i>		<i>Норма</i>		<i>Ниже нормы</i>		<i>Итого</i>	
	<i>Кол-во</i>	<i>%</i>	<i>Кол-во</i>	<i>%</i>	<i>Кол-во</i>	<i>%</i>	<i>Кол-во</i>	<i>% воспитанников в пределах нормы</i>
<i>Уровень развития воспитанников в рамках целевых ориентиров</i>	45	22	103	50	57	27	205	79
<i>Качество освоения образовательных областей</i>	25	12	135	67	45	22	205	82

Важным показателем деятельности коллектива Учреждения являются результаты готовности выпускников к обучению в школе. В 2022 году в школы города было выпущено 38

детей. В мае 2022 года педагоги детского сада проводили обследование воспитанников подготовительных групп на предмет оценки сформированности предпосылок к учебной деятельности в количестве 38 человек. Задания позволили оценить уровень сформированности предпосылок к учебной деятельности: возможность работать в соответствии с фронтальной инструкцией (удержание алгоритма деятельности), умение самостоятельно действовать по образцу и осуществлять контроль, обладать определенным уровнем работоспособности, а также вовремя остановиться в выполнении того или иного задания и переключиться на выполнение следующего, возможностей распределения и переключения внимания, работоспособности, темпа, целенаправленности деятельности и самоконтроля.

Результаты педагогического анализа показывают преобладание детей с высоким и средним уровнями развития при прогрессирующей динамике на конец учебного года, что говорит о результативности образовательной деятельности в ДОО.

IV. Оценка организации воспитательно-образовательного процесса

В основе образовательного процесса в детском саду лежит взаимодействие педагогических работников, администрации и родителей. Основными участниками образовательного процесса являются дети, родители, педагоги.

Основные формы организации образовательного процесса:

- совместная деятельность педагогического работника и воспитанников в рамках организованной образовательной деятельности по освоению основной общеобразовательной программы;
- самостоятельная деятельность воспитанников под наблюдением педагогического работника.

Занятия в рамках образовательной деятельности ведутся по подгруппам, фронтально. Продолжительность занятий соответствует СанПиН 1.2.3685-21 и составляет:

- в группах с детьми от 1,5 до 3 лет – до 10 мин;
- в группах с детьми от 3 до 4 лет – до 15 мин;
- в группах с детьми от 4 до 5 лет – до 20 мин;
- в группах с детьми от 5 до 6 лет – до 25 мин;
- в группах с детьми от 6 до 7 лет – до 30 мин.

Между занятиями в рамках образовательной деятельности предусмотрены перерывы продолжительностью не менее 10 минут.

Основной формой занятия является игра. Образовательная деятельность с детьми строится с учётом индивидуальных особенностей детей и их способностей. Выявление и развитие способностей воспитанников осуществляется в любых формах образовательного процесса.

V. Оценка качества кадрового обеспечения

Педагогический коллектив детского сада составляет 26 педагогов, из которых 21 воспитатель и 5 специалистов. Детский сад укомплектован педагогами на 89,6% в связи с увольнением 3 воспитателей в течение 2022 года. Дефицит составляет 3 вакантные ставки воспитателя

Соотношение воспитанников, приходящихся на 1 взрослого:

- воспитанник/педагоги – 8/1;
- воспитанники/все сотрудники – 4/1.

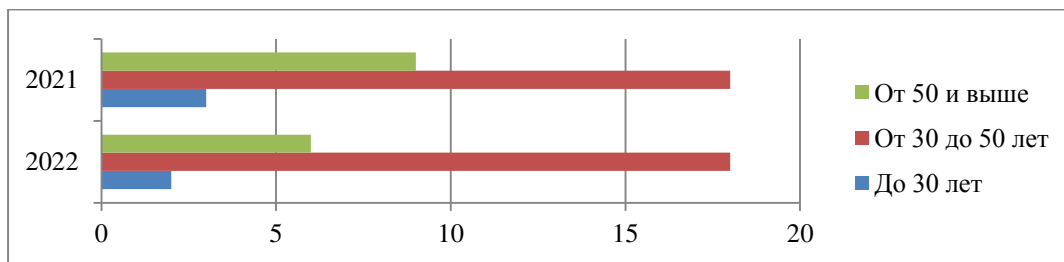
За 2022 год педагогические работники прошли аттестацию на:

- высшую квалификационную категорию – 1 учитель-логопед;
- первую квалификационную категорию – 1 воспитатель.




Курсы повышения квалификации в 2022 году прошли 19 педагогов детского сада.

Диаграмма кадрового состава

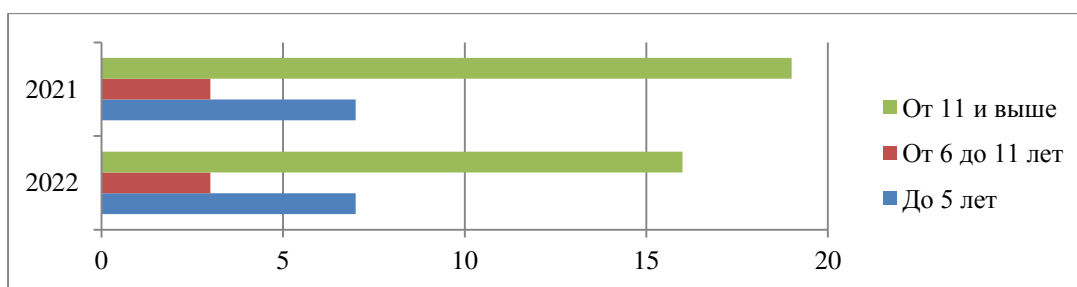
Возрастной уровень педагогического состава ДОО



Возрастной уровень педагогического состава ДОУ

Цветовое обозначение	Возраст	2021	2022
	Педагоги до 30 лет	3	2
	Педагоги от 31 до 50 лет	17	18
	Педагоги старше 50 лет	9	6

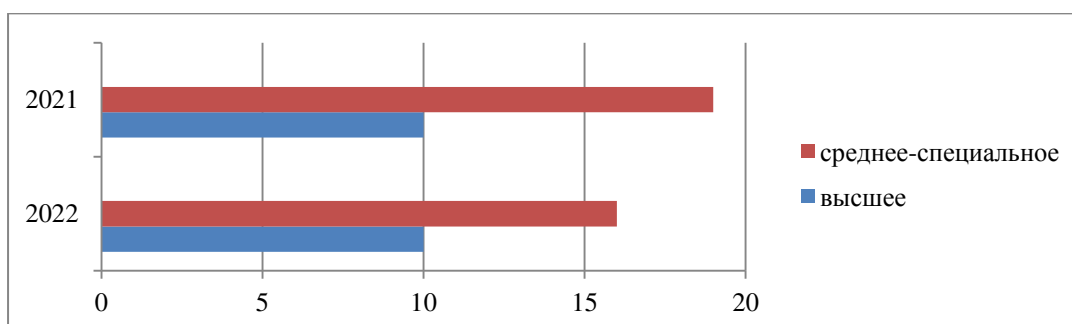
Стаж педагогического состава ДОУ



Стаж педагогического состава ДОУ (количество человек)

Цветовое обозначение	Стаж	2021	2022
	Стаж до 5 лет	7	7
	Стаж от 6 до 10 лет	3	3
	От 11 лет и выше	19	16

Образовательный ценз педагогических кадров ДОУ



Образовательный ценз педагогических кадров ДОУ

Цветовое обозначение	образование	2021	2022
	высшее	10	10
	среднее профессиональное	19	16

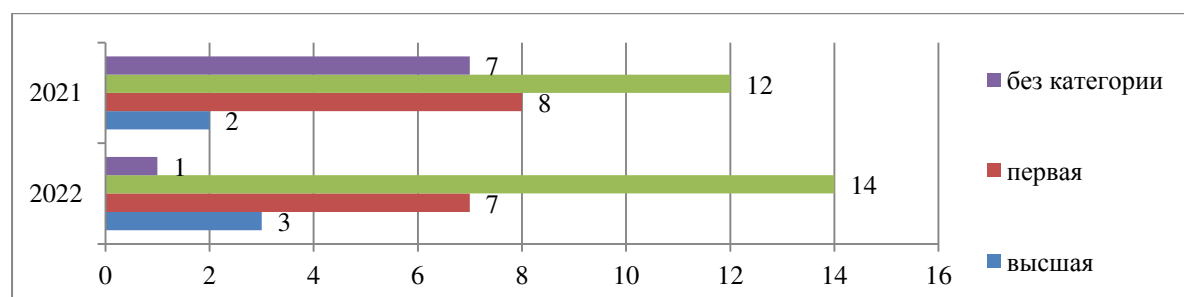
Итоги повышения квалификации педагогического состава ДОУ в 2022г

Образовательная программа	ФИО педагога	Место прохождения	Учреждение организатор	Часы	Форма обучения	Сроки обучения
Методика работы с детьми с РАС	Алиева Х.Б., воспитатель	г.Лесной	ОЦ ДПО «Каменный город» г. Пермь	72	дистанционно	09.03-07.04. 2022
Театрализованная деятельность как средство развития творчества детей дошкольного возраста в условиях ДОО	Кокорина О.В., воспитатель	г.Лесной	ГАОУ ДПО «ИРО» г. Екатеринбург	36	дистанционно	19.12.-10.01. 2022
Игромастер в ДОО: современные подходы к содержанию и организации образовательного процесса в условиях реализации ФГОС ДО	Кокорина О.В., воспитатель	г.Лесной	ОЦ ДПО «Каменный город» г. Пермь	72	дистанционно	09.03.- 07.04. 2022
Игромастер в ДОО: современные подходы к содержанию и организации образовательного процесса в условиях реализации ФГОС ДО	Пфейфер И.Н., воспитатель	г.Лесной	ОЦ ДПО «Каменный город» г. Пермь	72	дистанционно	09.03.- 07.04. 2022
Осуществление и организация комплексных мер в организации ДО по профилактике и предупреждению ДДТТ	Грехова Е.А., воспитатель	г. Лесной	ООО «ЦПКиП» «Луч знаний» г. Красноярск	36	дистанционно	29.06.-30.06. 2022
Осуществление и организация комплексных мер в организации ДО по профилактике и предупреждению ДДТТ	Казанцева А.Н, воспитатель	г. Лесной	ООО «ЦПКиП» «Луч знаний» г. Красноярск	36	дистанционно	23.06.-27.06. 2022
Осуществление и организация комплексных мер в организации ДО по профилактике и предупреждению ДДТТ	Лихачева Е.А., воспитатель	г. Лесной	ООО «ЦПКиП» «Луч знаний» г. Красноярск	36	дистанционно	22.06.-27.06. 2022
Осуществление и организация комплексных мер в организации ДО по профилактике и предупреждению ДДТТ	Олейник И.А., воспитатель	г. Лесной	ООО «ЦПКиП» «Луч знаний» г. Красноярск	36	дистанционно	11.08.-14.08. 2022
Осуществление и организация комплексных мер в организации ДО по профилактике и предупреждению ДДТТ	Селиванова	г. Лесной	ООО «ЦПКиП»	36	дистанционно	27.06.-29.09.

низация комплексных мер в организации ДО по профилактике и предупреждению ДДТТ	М.А., воспитатель		«Луч знаний» г. Красноярск			2022
Осуществление и организация комплексных мер в организации ДО по профилактике и предупреждению ДДТТ	Чупрова Л.А., воспитатель	г. Лесной	ООО «ЦПКип» «Луч знаний» г. Красноярск	36	дистанционно	28.06.-28.06.2022
ИКТ в работе педагога ДОО в соответствии с ФГОС ДО	Селиванова М.А., воспитатель	г. Лесной	ОЦ ДПО «Каменный город» г. Пермь	72	дистанционно	09.03.-07.04.2022
Методика работы с детьми с расстройством аутистического спектра	Олейник И.А., воспитатель	г. Лесной	ОЦ ДПО «Каменный город» г. Пермь	72	дистанционно	11.08.-14.08.2022
ФГОС ДО применение игровых практик для современного развития детей	Гущина Е.В., воспитатель	г. Лесной	ООО «ЦПКип» «Луч знаний» г. Красноярск	36	дистанционно	11.11.-20.11.2022
Тьютерское сопровождение дошкольников согласно ФГОС ДО и профстандарта «Специалист в области воспитания»	Жданова О.В., воспитатель	г. Лесной	АНО ДПО «Институт современного образования» г. Воронеж	72	дистанционно	03.02.-24.02.2022
Тьютерское сопровождение дошкольников согласно ФГОС ДО и профстандарта «Специалист в области воспитания»	Куропятникова О.Л., воспитатель	г. Лесной	АНО ДПО «Институт современного образования» г. Воронеж	72	дистанционно	03.02.-24.02.2022
Тьютерское сопровождение дошкольников согласно ФГОС ДО и профстандарта «Специалист в области воспитания»	Нефедьева С.А., воспитатель	г. Лесной	АНО ДПО «Институт современного образования» г. Воронеж	72	дистанционно	03.02.-24.02.2022
Методики и новейшие практики сопровождения детей с ТНР в контексте ФГОС	Жданова О.В., воспитатель	г. Лесной	Всероссийский форум «Педагоги России: инновации в образовании»	72	дистанционно	21.10.-11.11.2022
Задержка речевого развития у детей раннего возраста и пути преодоления	Коломина Т.А., учитель-логопед	г. Лесной	АНО ДПО УРЦ «Новатор» г. Екатеринбург	16	дистанционно	23.11.-24.11.2022
Задержка речевого развития у детей раннего возраста и пути преодоления	Малыгина Ю.Ю., учитель-логопед	г. Лесной	АНО ДПО УРЦ «Новатор» г. Екатеринбург	16	дистанционно	23.11.-24.11.2022
Нейрологопедия	Коломина Т.А., учитель-логопед	г. Лесной	АНО ДПО УРЦ «Новатор» г. Екатеринбург	170	дистанционно	18.11.2021-13.01.2022
Нейрологопедия	Малыгина Ю.Ю., учитель-логопед	г. Лесной	АНО ДПО УРЦ «Новатор» г. Екатеринбург	170	дистанционно	18.11.2021-13.01.2022

Оценка результатов профессиональной деятельности аттестующихся работников организаций, осуществляющих образовательную деятельность	Коломина Т.А., учитель-логопед	г. Лесной	ГАОУ ДПО «ИРО» г. Екатеринбург	16	дистанционно	25.01.-26.01. 2022
Оценка результатов профессиональной деятельности аттестующихся работников организаций, осуществляющих образовательную деятельность	Олейник И.А., воспитатель	г. Лесной	ГАОУ ДПО «ИРО» г. Екатеринбург	16	дистанционно	25.01.-26.01. 2022
Образовательное событие как инновационная технология работы с детьми	Соколова С.С., воспитатель	г. Лесной	ООО «Издательство «Учитель» г. Волгоград	16	дистанционно	17.01.-24.01. 2022
Методика работы с детьми с расстройством аутистического спектра	Турицина Ю.Ю., воспитатель	г. Лесной	ОЦ ДПО «Каменный город» г. Пермь	72	дистанционно	09.03.-07.04. 2022
Целевые ориентиры дошкольного образования: речевое развитие в условиях реализации ФГОС ДОО	Чупрова Л.А., воспитатель	г. Лесной	ОЦ ДПО «Каменный город» г. Пермь	36	дистанционно	09.03.-24.03. 2022

Категорированность педагогического состава ДОУ



Цветовое обозначение	Стаж	2021	2022
	Высшая	2	3
	Первая	8	7
	СЗД	12	14
	Без категории	7	7

По итогам 2022 года детский сад перешел на применение профессиональных стандартов. Из 26 педагогических работников все соответствуют квалификационным требованиям

профстандарта «Педагог». Их должностные инструкции соответствуют трудовым функциям, установленным профстандартом «Педагог».

Педагоги постоянно повышают свой профессиональный уровень, эффективно участвуют в работе методических объединений, знакомятся с опытом работы своих коллег и других дошкольных учреждений, а также саморазвиваются. Все это в комплексе дает хороший результат в организации педагогической деятельности и улучшении качества образования и воспитания дошкольников.

Участие педагогов и коллектива в городских, областных, российских конкурсах, смотрах, мероприятиях, вебинарах в 2022г

№	Название конкурса	Организатор	ФИО участника	Результат
1	II Международный профессиональный конкурс «Надежды России»	Центр ОПВММ «Твори! Участвуй! Побеждай!»	Овинова Г.И., музыкальный руководитель	Диплом II степени
2	III Международный профессиональный конкурс «Гордость страны»	Всероссийское СМИ «Твори! Участвуй! Побеждай!»	Соловьева Л.И., воспитатель	Диплом I степени
3	Международный конкурс «Престиж»	Международный образовательный портал «Престиж»	Грехова Е.А., Кочнева Г.В., воспитатели	Диплом II степени
4	Международный конкурс «Солнечный свет. Педагоги XXI века»	Международный образовательный портал «Солнечный свет. Педагоги XXI века»	Куропятникова О.Л., воспитатель	Диплом II степени
5	Всероссийский конкурс настенного развивающего оборудования «Бизиборды»	Мебельная фабрика г. Бийск	Коновалова Н.А., Грехова Е.А., Ганеева С.И., Селиванова М.А. Алиева Х.Б., воспитатели	Дипломы участников
6	Всероссийский конкурс руководителей ДОУ «Современный руководитель детского сада»	Международный портал педагогов России	Достовалова Т.Н, заместитель	Диплом II степени
7	Тотальное тестирование «Цифровая грамотность», «Теория и методика развития речи»	Союз «Молодые профессионалы России»	Жданова О.В., Лихачева Е.А., воспитатели	Дипломы II степени
8	Всероссийский конкурс «Права ребенка-обязанности взрослых»	Сайт «Дом педагога»	Алиева Х.Б., воспитатели	Диплом I степени
	Всероссийский педагогический конкурс «Моя лучшая разработка»	Фонд Образовательной и Научной деятельности 21 века»	Вотинова А.Ю., музыкальный руководитель	Диплом II степени
	Всероссийский конкурс «Педагоги России: инновации в образовании»	Всероссийский форум «Педагоги России: инновации	Лихачева Е.А., воспитатели	Диплом I степени

		в образовании»		
9	Областной профессиональный конкурс «Педагогический дебют»	Министерство образования и науки Свердловской области	Коновалова Н.А., воспитатель	Участник
10	Открытый региональный конкурс лучших педагогических практик в сфере воспитания	Центр непрерывного повышения профессионального мастерства педагогических работников «Учитель будущего»	Достовалова Т.Н., заместитель	Участник
11	Городской фестиваль педагогических практик «Безбарьерная среда: адаптация и реабилитация детей с ОВЗ в ДОУ»	МКУ «Управление образования» администрации ГО «Город Лесной»	Моложникова Е.Г., Куропятникова О.Л., воспитатели; Вотинова А.Ю., музыкальный руководитель, Малыгина О.Ю., Коломина Т.А., учителя-логопеды; Михеев А.Ю., инструктор по ф/к; Достовалова Т.Н., заместитель	Диплом
12	Городской профессиональный конкурс «Признание»	МКУ «Управление образования» администрации ГО «Город Лесной»	Михеев А.Ю., инструктор по ф/к;	Диплом участника
Вебинары				
6	«Психолого-педагогическое сопровождение детей с ОВЗ в условиях ФГОС»	Редакция журнала «Воспитатель»	Грехова Е.А., Селиванова М.А. Алиева Х.Б., Моложникова Е.Г., Куропятникова О.Л., воспитатели	сертификат
7	«Современные инновационные технологии в детском саду»	УДО ОП «ИРО» Г.Волгоград	Кочнева Г.В., Соловьева Л.И., Жданова О.В., Лихачева Е.А., воспитатели	сертификат
8	Межрегиональный семинар-практикум «Развитие профессиональных компетенций педагога дошкольной образовательной организации в условиях реализации ФГОС»	УДО ОП «ИРО» Г.Ханты-Мансийск	Кочнева Г.В., Соловьева Л.И., Жданова О.В., Лихачева Е.А., Турицина Ю.Ю. Моложникова Е.А. воспитатели	сертификат

VI. Оценка учебно-методического и библиотечно-информационного обеспечения

В ДООУ библиотека является составной частью методической службы. Библиотечный фонд располагается в методическом кабинете, кабинетах специалистов, группах детского сада. Библиотечный фонд представлен методической литературой по всем образовательным областям основной общеобразовательной программы, детской художественной литературой, периодическими изданиями, а также другими информационными ресурсами на различных электронных носителях. В каждой возрастной группе имеется банк необходимых учебно-методических пособий, рекомендованных для планирования воспитательно-образовательной работы в соответствии с обязательной частью ООП.

В 2022 году детский сад пополнил учебно-методический комплект к примерной общеобразовательной программе дошкольного образования «От рождения до школы» в соответствии с ФГОС ДО. Приобрели наглядно-дидактические пособия:

- серии «Мир в картинках», «Русские художники», «Знакомство с портретной живописью», «Животные Арктики и Антарктики», «Учимся рисовать», «Окружающий мир»;
- картины для рассматривания, плакаты, по ПБ, ПДДТТ;
- комплексы для оформления родительских уголков;
- рабочие тетради для обучающихся.

Оборудование и оснащение методического кабинета достаточно для реализации образовательных программ. В методическом кабинете созданы условия для возможности организации совместной деятельности педагогов.

Информационное обеспечение включает:

- программное обеспечение, которое позволяет работать с текстовыми редакторами, интернет-ресурсами, фото-, видеоматериалами, графическими редакторами.
- информационно-телекоммуникационное оборудование (персональные компьютеры, МФУ, роутеры, ноутбуки, проектор и пр.)

Требуется обновление учебно-методического и информационного обеспечения для эффективной реализации образовательных программ.

VII. Оценка материально-технической базы

В ДООУ сформирована материально-техническая база для реализации образовательных программ, жизнеобеспечения и развития детей.

- групповые помещения – 12;
- музыкальный зал – 1;
- физкультурный зал – 1;
- логопедический кабинет – 1;
- пищеблок – 1;
- постирочная – 1;
- медицинский кабинет – 1;
- прививочный кабинет – 1;
- кабинет делопроизводителя – 1.
- кабинет заведующего – 1;
- методический кабинет – 1.

При создании предметно-развивающей среды педагоги учитывают возрастные, индивидуальные особенности детей своей группы. Оборудованы групповые комнаты, включающие игровые, познавательные центры, обеденную зону.

Материально-техническое состояние ДООУ и территории соответствует действующим санитарным требованиям к устройству, содержанию и организации режима работы в дошкольных организациях, правилам пожарной безопасности, требованиям охраны труда.

VIII. Оценка функционирования внутренней системы оценки качества образования

В детском саду действует Положение о внутренней системе оценки качества образования. Мониторинг качества образовательной деятельности в 2022 году показал хорошую работу педагогического коллектива по всем показателям.

Состояние здоровья и физического развития воспитанников удовлетворительные. 82 процента детей успешно освоили образовательную программу дошкольного образования в своей возрастной группе. Воспитанники подготовительных групп показали высокие показатели готовности к школьному обучению.

В течение года воспитанники Детского сада успешно участвовали в конкурсах и мероприятиях различного уровня.

По результатам Мониторинга качества дошкольного образования получены следующие результаты:

- доля получателей услуг, положительно оценивающих образовательную деятельность работников организации – 95%;
- доля получателей услуг, удовлетворенных качеством образовательных условий организации – 85%;
- доля получателей услуг, удовлетворенных качеством реализации адаптированной основной образовательной программы ДО – 80%;
- доля получателей услуг, удовлетворенных качеством взаимодействия ДОО с семьей – 90%;
- доля получателей услуг, которые готовы рекомендовать организацию родственникам и знакомым – 95 %.

МКДО показало высокую степень удовлетворенности качеством предоставляемых услуг.

Результаты анализа показателей деятельности организации

Данные приведены по состоянию на 30.12.2022.

Показатели	Единица измерения	Количество
Образовательная деятельность		
Общее количество воспитанников, которые обучаются по программе дошкольного образования в том числе обучающиеся:	человек	205
в режиме полного дня (8–12 часов)		205
в режиме кратковременного пребывания (3–5 часов)		0
в семейной дошкольной группе		0
по форме семейного образования с психолого-педагогическим сопровождением, которое организует детский сад		0
Общее количество воспитанников в возрасте до трех лет	человек	54
Общее количество воспитанников в возрасте от трех до восьми лет	человек	151
Количество (удельный вес) детей от общей численности воспитанников, которые получают услуги присмотра и ухода, в том числе в группах:	человек (процент)	
8–12-часового пребывания		205 (100%)
12–14-часового пребывания		0 (0%)

круглосуточного пребывания		0 (0%)
Численность (удельный вес) воспитанников с ОВЗ от общей численности воспитанников, которые получают услуги:	человек (процент)	45 (22%)
по коррекции недостатков физического, психического развития		
обучению по образовательной программе дошкольного образования		
присмотру и уходу		0 (0%)
Средний показатель пропущенных по болезни дней на одного воспитанника	день	45
Общая численность педработников, в том числе количество педработников:	человек	26
с высшим образованием		10
высшим образованием педагогической направленности (профиля)		10
средним профессиональным образованием		16
средним профессиональным образованием педагогической направленности (профиля)		16
Количество (удельный вес численности) педагогических работников, которым по результатам аттестации присвоена квалификационная категория, в общей численности педагогических работников, в том числе:	человек (процент)	3 (12%)
с высшей		3 (12%)
первой		7 (27%)
Количество (удельный вес численности) педагогических работников в общей численности педагогических работников, педагогический стаж работы которых составляет:	человек (процент)	4 (15%)
до 5 лет		
больше 30 лет		8 (31%)
Количество (удельный вес численности) педагогических работников в общей численности педагогических работников в возрасте:	человек (процент)	2 (8%)
до 30 лет		
от 55 лет		
Численность (удельный вес) педагогических и административно-хозяйственных работников, которые за последние 5 лет прошли повышение квалификации или профессиональную переподготовку, от общей численности таких работников	человек (процент)	29 (100%)

Численность (удельный вес) педагогических и административно-хозяйственных работников, которые прошли повышение квалификации по применению в образовательном процессе ФГОС, от общей численности таких работников	человек (процент)	28 (100%)
Соотношение «педагогический работник/воспитанник»	человек/человек	8/1
Наличие в детском саду: музыкального руководителя	да/нет	да
инструктора по физической культуре		да
учителя-логопеда		да
логопеда		нет
учителя-дефектолога		нет
педагога-психолога		нет
Инфраструктура		
Общая площадь помещений, в которых осуществляется образовательная деятельность, в расчете на одного воспитанника	кв. м	8
Площадь помещений для дополнительных видов деятельности воспитанников	кв. м	420
Наличие в детском саду: физкультурного зала	да/нет	да
музыкального зала		да
прогулочных площадок, которые оснащены так, чтобы обеспечить потребность воспитанников в физической активности и игровой деятельности на улице		да

Проблемы:

1. Педагогический коллектив недостаточно распространяет свой профессиональный опыт, мало публикует свои практические наработки.
2. Недостаточно информации о деятельности образовательной организации, размещенной на общедоступных информационных ресурсах, в социальных сетях.
3. Педагоги крайне мало создают личные сайты для презентации опыта работы.
4. Организация системы наставничества в ДООУ, как форма методического сопровождения молодых педагогов, пока работает неэффективно.

Перспективы:

1. Повышать педагогическое мастерство через овладение современными ИКТ технологиями: созданием видеороликов, фотоколлажей.
2. Продолжать активную работу по распространению положительного педагогического опыта и публикации в СМИ, социальных сетях педагогических наработок и практических материалов; через создание и пополнение личных сайтов педагогов.

3. Дальнейшее освоение педагогических технологий работы с детьми ОВЗ, инвалидами.
4. Дальнейшее освоение системы наставничества.

Общие выводы:

Дошкольное учреждение осуществляет воспитание и обучение дошкольников.

Анализ показателей указывает на то, что детский сад имеет достаточную инфраструктуру, которая соответствует требованиям СП 2.4.3648-20 «Санитарно-эпидемиологические требования к организациям воспитания и обучения, отдыха и оздоровления детей и молодежи» и позволяет реализовывать образовательные программы в полном объеме в соответствии с ФГОС ДО. Особое внимание уделяется обновлению технологического обеспечения воспитательной работы, внедрению основ личностно - ориентированной педагогики. Учреждение оказывает помощь в воспитании, образовании, социализации детей. Все задачи воспитательно - образовательного процесса выполняются. Педагогический коллектив стабилен, имеет творческий потенциал.

**ДОКУМЕНТ ПОДПИСАН
ЭЛЕКТРОННОЙ ПОДПИСЬЮ**

СВЕДЕНИЯ О СЕРТИФИКАТЕ ЭП

Сертификат 575513511485277002546729800540994211588910956516

Владелец Галдаева Юлия Александровна

Действителен с 23.12.2022 по 23.12.2023